

2021 회계연도 세입세출 결산개요

2022. 6.

행정중심복합도시건설청

목 차

I. 일반 현황	1
II. 2021회계연도 세입·세출 예산	7
III. 2021회계연도 세입·세출 결산	11
IV. 주요사업별 결산내역	19
1) 복합편의시설 건립	21
2) 중앙행정기관 이전 건립	22
3) 광역교통시설 건설	23
4) 세무서 건립	34
5) 경찰서 건립	35
6) 국회세종의사당 건립	36
7) 국가재난대응시설 건립	37
8) 도담어진지구대 건립	38
9) 창의진로교육원 건립	39
10) 119 특수구조단 청사 건립	40
11) 평생교육원 건립	41
12) 복합커뮤니티센터 건립	42
13) 4생활권 광역복지지원센터 건립	48
14) 아트센터 건립	49

15) 국립박물관단지 건립	50
16) 정책연구비(R&D)	51
17) 광역도시계획 수립	52
18) 행정효율성 증진 및 능력개발	53
19) 행복도시건설 홍보	54
20) 행정정보시스템 고도화(정보화)	55
21) 복합편의시설 운영관리	56
22) 자족기능유치지원	57
23) 종합사업관리	58

V. 재무결산 설명 자료 59

1. 재무제표 결산 개관	61
2. 중앙관서 재무제표 현황	65
3. 기타 부서 특이사항	68

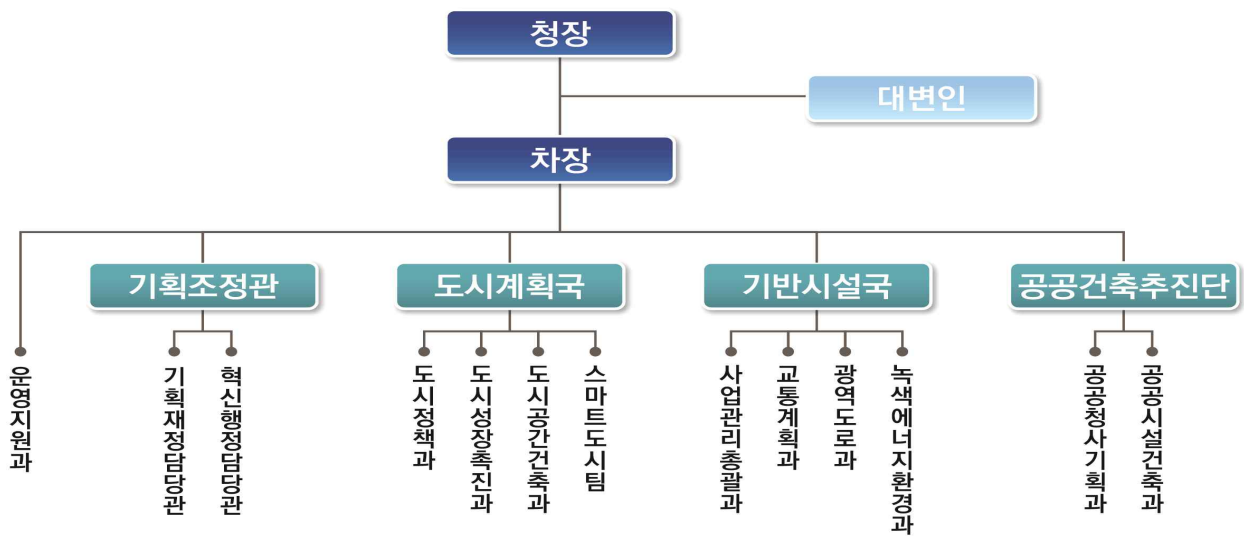
I . 일 반 현 황

1. 기능 및 조직

□ 기 능 : 행정중심복합도시 건설사업 추진

- 개발계획 수립·변경 및 실시계획 승인
- 공공청사·광역교통·공공시설 등의 건설 및 사업관리
- 「행정중심복합도시건설특별회계」 관리·운영
- 자족기능 확충을 위한 투자 유치

□ 기 구 : 1관 2국 1단 13과 1팀('22.5 기준)



※ 대외인니협력팀, 광역상생발전기획단, BRT 기획팀, 문화박물관센터 등 TF 운영

□ 정 원 : 150명(현원 154명, '22.5 기준)

구분	정무직	고위 공무원	3급	4급	5급	6급	7급	8·9급	계
정원	1	5	4	21	42	44	17	16	150
현원	1	5	4	21	43	46	22	12	154

2. 건설사업 개요 및 개발전략

□ 건설사업 개요

- (사업목적) 국토 균형발전 및 국가경쟁력 제고
- (근거법령) 「신행정수도 후속대책을 위한 연기·공주지역 행정중심복합도시 건설을 위한 특별법」 및 같은 법 시행령('05년 제정)
- (사업내용) 예정지역(73km²)에 인구 50만 명의 자족도시 건설
- (총사업비) 22.5조원(국비 8.5조원 + 한국토지주택공사 14조원)
※ '21.12월 말 기준 17.07조원(75.9%) 집행(국비 6.19조원, LH 10.88조원)
- (도시 구조) 중심부를 녹지공간으로 조성(녹지율: 52%)하고, 주위에 6개 주요기능*을 균형 있게 배치한 세계 최초의 환상형(Ring) 도시
* 중앙행정 / 문화·국제 / 도시행정 / 대학·연구 / 의료·복지 / 첨단지식

□ 개발전략 : '07~'30년까지 3단계에 걸쳐 순차적으로 건설

- (1단계, 초기활력단계, '07~'15, 15만명)
중앙행정기능 이전 및 도시인프라 확충을 통한 성장기반 조성
- (2단계, 자족적 성숙단계, '16~'20, 30만명) 대학·연구기능 등 도시 자족기능 본격 운용 및 도시인프라 향상
- (3단계, 완성단계, '21~'30, 50만명) 도시기능 및 기반시설 등이 성숙단계를 거치면서 도시 완성



3. '22년 예산 현황

□ '22년 예산 : 4,054억원('21년 대비 7.0% 감소, 행특회계)

- (계속사업) 정부세종신청사(1,440억원), 광역도로(690억원), 국립박물관단지 건립(855억원) 등 30개 사업 4,034억원
- (신규사업) 국립박물관단지 운영(12), 탄소관리시스템 구축(7), 세종경찰청 청사 건립(1) 등 3개 사업 20억원

□ '22년 주요사업 예산 현황

(단위 : 억원)

사 업 명	'21년	'22년	증 감		비 고 (주요사업)
			금액	%	
합 계	4,361	4,054	△307	△7.0	
중앙행정기관	1,594	1,440	154	9.7	정부세종신청사
광역교통시설	592	690	△98	△16.6	행복~공주 등 9개 사업
국가·지방행정시설	504	294	△210	△41.7	국회세종지사당, 창의진로교육원 등
복합커뮤니티센터	613	393	△220	△35.9	2-4생활권 등 6개 사업
광역복지지원센터	220	393	△173	△78.6	4생활권
문화시설	593	855	262	44.2	아트센터, 박물관단지
기타사업·기관운영	245	256	11	4.5	인건비, 기본경비 등

Ⅱ. 2021회계연도 세입·세출 예산

II

2021회계연도 세입·세출 예산

1 세입·세출 예산

(단위 : 백만원)

구 분		'20년 (A)	'21년 (B)	증 감 (B-A)	(%)
세입	○ 일반회계	-	-	-	-
	○ 행정중심복합도시건설특별회계	320,527	436,102	115,575	36.1
	- 재산수입	440	328	△112	△25.5
	- 경상이전수입	3,756	4,094	338	9.0
	- 세계잉여금	7,574		△7,574	△100.0
	- 일반회계 전입금	308,757	431,680	122,923	39.8
세출	○ 일반회계	308,757	431,680	122,923	39.8
	- 전출금	308,757	431,680	122,923	39.8
	○ 행정중심복합도시건설특별회계	320,527	436,102	115,575	36.1
	- 인 건 비	12,219	12,342	123	1.0
	- 기 본 경 비	3,189	3,235	46	1.4
	- 연금부담금	1,804	1,667	△137	△7.6
	- 주요사업비	303,315	418,858	115,543	38.1

2 사업별 예산 내역

(단위 : 백만원, %)

사 업 명	'20년 (A)	'21년 (B)	증 감 (B-A)	(%)
합 계	320,527	436,102	115,575	36.1
중앙행정기관 건립	78,910	159,404	80,494	102.0
광역교통시설 건설	114,176	59,242	△54,934	△48.1
국가행정시설 건립	20,963	34,277	13,314	63.5
복합커뮤니티센터 건립	36,305	61,322	25,017	68.9
광역복지지원센터 건립	7,517	21,975	14,458	192.3
기타 사업비	45,444	82,638	37,194	81.8
인건비·경비·연금부담금	17,212	17,244	32	0.2

Ⅲ. 2021회계연도 세입·세출 결산

Ⅲ

2021회계연도 세입·세출 결산

1 세입 결산

<행정중심복합도시건설특별회계>

(단위 : 백만원, %)

구 분	예산액 (A)	징수결정액 (B)	수납액 (C)	C/A	C/B	불납 결손액	미수납액
2021	436,102	446,612	446,493	102.4	100.0	-	119
2020	320,527	334,129	333,974	104.2	100.0	-	155
증감률	36.1	33.7	33.7	-	-	-	△23.2

□ 행정중심복합도시건설특별회계의 세입 결산은

○ 징수결정액 4,466억 12백만원 중 4,464억 93백만원을 수납하였으며, 1억 19백만원이 미수납*되었음

- 주요 수납내역은 일반회계전입금 4,316억 80백만원, 전년도세계잉여금 36억 40백만원, 기타재산수입(이자수입 등) 50백만원, 기타경상이전수입(반환금, 정산금) 3억 2백만원 등임

* 국고보조금 환수액 94백만원, 소송비용 환수액 8백만원, 위약금 7백만원, 과태료 1백만원(체납자 재력부족 및 거소불명)

【 세입결산 세부내역 】

(단위 : 백만원)

구 분	세입 예산액	징수 결정액	수납액	불납 결손액	미수납액	비 고
계	436,102	446,612	446,493	-	119	
관유물대여료	-	3	3	-	-	토지, 건물, 관유물대여료 등
기타이자 및 재산수입	328	53	50	-	3	이자 및 기타 재산수입
벌금,몰수,과태료 등	-	1	-	-	1	과태료, 위약금
변상금 및 위약금	-	7	0	-	7	변상금, 위약금
기타경상이전수입	4,094	410	302	-	108	반환금, 정산금 등
전년도이월금	-	10,818	10,818	-	-	전년도이월금
세계잉여금	-	3,640	3,640	-	-	전년도세계잉여금
정부내부수입	431,680	431,680	431,680	-	-	일반회계전입금

2 세출 결산

<행정중심복합도시건설특별회계>

(단위 : 백만원, %)

구분	예산액 (A)	예산현액 (B)	지출액 (C)	집행률		다음연도 이월액	불용액
				C/A	C/B		
2021	436,102	446,920	410,535	94.1	91.9	29,513	6,872
2020	320,527	333,465	319,517	99.7	95.8	10,818	3,130
증감율	36.1	34.0	28.5	△5.6%p	3.9%p	172.8	119.5

* %p : 두 백분율과의 산술적 차이를 나타냄

□ 행정중심복합도시건설특별회계 세출결산 내역은

- 예산현액 4,469억 20백만원 대비 91.9%인 4,105억 35백만원을 집행하였고, 6.6%인 295억 13백만원이 이월되었으며, 1.5%인 68억 72백만원이 불용되었음

* 예산현액(446,920백만원) : '21년 예산(436,102백만원) + 전년도 이월금(10,818백만원)

□ 집행액 4,105억 35백만원, 집행률 91.9%(예산현액)로 '20년 집행률 95.8% 대비 3.9%p 감소

《주요 집행내역》

- ① 중앙행정기관 건립 151,617백만원, ② 광역교통시설 건설 54,193백만원
- ③ 국가행정시설 건립 22,200백만원, ④ 지방행정시설 건립 18,199백만원
- ⑤ 복합커뮤니티센터 건립 64,545백만원, ⑥ 광역복지지원센터 건립 22,761백만원
- ⑦ 문화시설 건립 46,982백만원, ⑧ 인건비, 기본경비 등 23,552백만원

□ 이월액은 절대공기 부족, 미지급금 이월 등이 주요 원인이며, 295억 13백만원(예산현액 6.6%)을 이월하여, '20년 이월액 108억 18백만원(예산현액의 3.2%)과 대비하여 3.4%p 증가

《주요 이월내역》

- ① 중앙행정기관 건립 5,131백만원, ② 광역교통시설 건설 1,682백만원
- ③ 국가행정시설 건립 14,979백만원, ④ 지방행정시설 건립 637백만원
- ⑤ 복합커뮤니티센터 건립 1,031백만원, ⑥ 광역복지지원센터 건립 1백만원
- ⑦ 문화시설 건립 4,532백만원, ⑧ 인건비, 기본경비 등 1,520백만원

□ 불용액은 공사비 낙찰차액 및 집행 잔액 등이 주요 원인이며, 68억 72백만원(예산현액의 1.5%)을 불용하여, '20년 불용액 31억 30백만원(예산현액의 0.9%)과 대비하여 0.6%p 증가

《주요 불용내역》

- ① 중앙행정기관 건립 1,100백만원, ② 광역교통시설 건설 2,262백만원
- ③ 국가행정시설 건립 544백만원, ④ 지방행정시설 건립 34백만원
- ⑤ 복합커뮤니티센터 건립 776백만원, ⑥ 광역복지지원센터 건립 0.2백만원
- ⑦ 문화시설 건립 106백만원, ⑧ 인건비, 기본경비 등 1,058백만원

□ 전용액 236억 25백만원(예산액의 5.4%)은 '20년 121억 54백만원(예산액의 3.8%)과 대비하여 42.1%(1.6%p) 증가하였으며, 이용액은 90억 43백만원임

○ 주요 전용내용

- 경찰서 건립 건설비(16억 56백만원), 119특수구조단청사 건립 건설비(18억 89백만원) 부족분 확보를 위해 중앙행정기관이전건립 건설비의 일부(35억 45백만원)를 전용
- 4-2생활권 복합커뮤니티센터 건립 보상비 부족분 확보를 위해 4-1생활권 복합커뮤니티센터 건립 건설비(31억 8백만원)를 전용
- 5-1생활권(33억 97백만원)·4-2생활권(8억 29백만원), 4생활권 광역복지지원센터 건립 보상비(7억 66백만원) 부족분 확보를 위해 아트센터 건립 건설비(49억 92백만원)를 전용
- 복합편의시설 건립 건설비(9억 60백만원) 부족분 확보를 위해 세무서(4억 25백만원)·아트센터(5억 35백만원) 건설비를 전용
- 행복도시-공주 연결도로 보상비 부족분(5억 35백만원) 확보를 위해 행복도시-공주 연결도로 건설비의 일부(5억 35백만원)를 전용
- 행복도시-조치원 연결도로 보상비(18억 10백만원), 119특수구조단청사 건립 건설비(7억) 부족분 확보를 위해 행복도시-조치원연결도로 건설비의 일부(25억 10백만원)를 전용

- 오송-청주 연결도로 건설비 부족분 확보를 위해 아트센터 건립 건설비(3억 14백만원), 국립박물관단지 건립 보상비(14억 8백만원)를 전용
- 회덕IC연결도로 민간위탁사업비 부족분 확보를 위해 회덕IC 연결도로 보상비의 일부(11억원)를 전용
- 복합편의시설 운영관리 운영비 부족분 확보를 위해 민간이전비 일부(47억 7백만원)를 전용
- 행복도시-공주 연결도로 건설비(15백만원), 오송-청주 연결도로 건설비(32백만원), 4-2생활권(21백만원)·4-1생활권(40백만원)·6-4생활권(42백만원)·5-1생활권(19백만원) 복합커뮤니티센터 건립 건설비, 4생활권 광역복지지원센터 건립 건설비(11백만원), 아트센터 건립(20백만원) 건설비 부족분 확보를 위해 평생교육원 건립 건설비의 일부(2억원)를 전용
- 국회세종의사당 건립 연구용역비 부족분 확보를 위해 건설비의 일부(26억 70백만원)를 전용
- 오송-청주 연결도로 건설비 부족분 확보를 위해 중앙행정기관 이전 건립 건설비(18억원)를 전용

【 '21년 예산집행 및 이·불용 등 현황 】

□ 예산집행 현황(총괄)

(억원, %)

구 분	'21예산	전년이월	예산현액	지출액	이월액	불용액
총 계	4,361	108	4,469	4,105 (91.9)	295 (6.6)	69 (1.5)
- 주요사업비	4,189	108	4,206	3,853	295	58
- 인건비	123	-	123	118	-	5
- 기본경비	32	0.04	123	117	0.1	6
- 연금지급금	17	-	17	17	-	-

□ 주요사업별 현황

(백만원, %)

구 분	'21예산	전년이월	이·전용 등		예산현액	지출액	이월액	불용액
총 계	436,102	10,818	±41,157		446,920	410,535	29,513	6,872
정책연구비(R&D)	395	40			435	279	124	31
광역도시계획 수립	1,365				1,365	52	1,187	127
행정 효율성 증진	120				120	42		78
행복도시건설 홍보	482				482	463		19
행정정보시스템 고도화	324				324	286		38
복합편의시설 운영관리	1,765		477	△477	1,765	991	160	614
자족기능유치지원	963	26			989	912	36	41
종합사업 관리	1,835				1,835	1,790		45
복합편의시설	25,667	1,638	6,360		33,665	32,565		1,100
중앙행정기관 이전건립	133,737	1,190		△10,745	124,182	119,052	5,131	0
광역교통시설건설	59,242	2,509	9,147	△12,758	58,140	54,196	1,682	2,262
세무서 건립	11,475	176		△1,810	9,841	9,760		82
경찰서 건립	8,632	1,535	2,604		12,771	12,310		461
국회세종의사당 건립	12,727	2,000	2,670	△2,670	14,727		14,727	
국가재난대응시설	30				30		30	
도담어진지구대	1,413			△1,059	354	131	222	1
지방행정시설 건립	16,074	407	2,597	△208	18,870	18,199	637	34
복합커뮤니티센터 건립	61,322	682	7,456	△3,108	66,352	64,545	1,031	776
광역복지지원센터 건립	21,975	10	777		22,762	22,761	1	0
아트센터 건립	27,348	482	20	△6,908	20,942	20,915		27
국립박물관 건립	31,967	119		△1,408	30,678	26,067	4,532	79
기본경비 등	17,244	4	9,049	△6	26,291	25,219	13	1,057

* 이·전용 등은 이·전용과 내역변경

IV. 주요사업별 결산내역

(백만원)

2020 예산	2021년 예산집행											2022 예산
	예산액		전년 이월금	전용 등	예산 현액 (A)	지출액 (B)	B/A (%)	이월액 (C)	C/A (%)	불용액 (D)	D/A (%)	
	본예산	추경										
62,635	25,667	25,667	1,638	6,360	33,665	32,565	96.7	-	-	1,100	3.3	-

① 사업개요

- 총사업비 : 2,513억원
- 사업기간 : 2014년 ~ 2021년
- 사업규모 : 부지면적 50,137m², 연면적 110,876m²
- 사업내용 : 정부세종청사의 기능을 보완하고 방문객 및 청사 근무자의 정주여건을 개선하기 위해 문화·체육·주차시설 등 복합편의시설 개선

② 결산내역

- 예산현액 33,665백만원의 96.7%인 32,565백만원(공사비 31,981백만원, 감리비 472백만원, 시설부대비 112백만원) 집행

③ 전용·조정·이월·불용사유

(전용) '21년 적기 준공을 위해 중앙행정기관 이전 건립, 세무서, 아트센터 등 부족한 공사비 6,360백만원 전용

(불용) 집행잔액 등 1,100백만원 불용

④ 이월액 집행계획

- 해당사항 없음

2

중앙행정기관 이전 건립

(백만원)

2020 예산	2021년 예산집행											2022 예산
	예산액		전년 이월금	전용 등	예산 현액 (A)	지출액 (B)	B/A (%)	이월액 (C)	C/A (%)	불용액 (D)	D/A (%)	
	본예산	추경										
16,275	133,737	133,737	1,190	△10,745	124,182	119,052	95.9	5,130	4.1	-	-	144,004

① 사업개요

- 총사업비 : 3,511억원
- 사업기간 : 2018년~2022년
- 사업규모 : 부지면적 47,093m², 연면적 138,653m²
- 사업내용 : 중앙행정기관 등의 이전계획 변경고시('18.3.29.)에 따른 행안부, 과기부 등의 추가 이전에 대응하기 위해 신청사 건립

② 결산내역

- 예산현액 124,182백만원의 95.9%인 119,052백만원(공사비 116,007백만원, 감리비 2,747백만원, 시설부대비 298백만원) 집행

③ 전용·조정·이월·불용사유

(전용) 연도내 원활한 공사추진을 위해 공사비를 복합편의시설, 경찰서, 119특수구조단, 오송~청주 연결도로 등으로 10,745백만원 전용
(이월) 관급자재 납품시기 미도래로 공사비 4,963백만원 및 절대공기 부족에 따른 감리비 167백만원 이월

④ 이월액 집행계획

- 관급자재비 및 감리비 등 5,130백만원 전액 집행완료

(백만원)

2020 예산	2021년 예산집행											2022 예산
	예산액		전년 이월금	전용 등	예산 현액 (A)	지출액 (B)	B/A (%)	이월액 (C)	C/A (%)	불용액 (D)	D/A (%)	
	본예산	추경										
114,176	59,242	59,242	2,509	△3,611	58,140	54,196	93.2	1,682	2.9	2,262	3.9	69,020

① 사업개요

- 총사업비 : 41,313억원(국비 37,971억원)
- 사업기간 : 2006년 ~ 2030년
- 사업규모 : 도로 21개 노선
- 사업내용 : 전국 주요도시를 2시간 내외에 접근할 수 있는 광역
교통체계 구축

② 결산내역

- 예산현액 58,140백만원의 93.2%인 54,196백만원 집행

③ 전용 · 조정 · 이월 · 불용사유

(전용) 사업추진현황을 고려하여 3,611백만원 전용

(이월) 절대공기 부족에 따른 사업비 등 1,682백만원 이월

(불용) 집행잔액 등 2,262백만원 불용

④ 이월액 집행계획

- 원활한 공정관리를 통하여 '22년 상반기까지 집행 완료

3-1 행복도시~공주 연결도로

(백만원)

2020 예산	2021년 예산집행											2022 예산
	예산액		전년도 이월금	전용 등	예산 현액 (A)	지출액 (B)	B/A (%)	이월액 (C)	C/A (%)	불용액 (D)	D/A (%)	
	본예산	추경										
25,067	3,981	3,981	2,022	△ 1,965	4,038	4,027	99.7	-	-	11	0.3	100

1 사업개요

- 총사업비 : 2,670억원
- 사업기간 : 2007년 ~ 2026년
- 사업규모 : 1구간 L=6.3km(6차로 확장), 2구간L=3.12km(6차로 신설), 3구간 L=1.0km(4차로 신설)
- 사업내용 : 행복도시와 공주시를 연결하는 국도 36호선 확장, 신설 연결도로

2 결산내역

- 예산현액 4,038백만원 중 99.7%인 4,027백만원(보상비 535백만원, 공사비 3,231백만원, 감리비 235백만원, 시설부대비 26백만원) 집행

3 전용 · 조정 · 이월 · 불용사유

- (전용) 3구간 설계중지로 타 현장에 1,965백만원 전용
(불용) 집행잔액 등 11백만원 불용

4 이월액 집행계획

- 해당사항 없음

3-2 행복도시~조치원 연결도로

(백만원)

2020 예산	2021년 예산집행										2022 예산	
	예산액		전 년 이 월 금	전 용 등	예산 현액 (A)	지출액 (B)	B/A (%)	이월액 (C)	C/A (%)	불 용 액 (D)		D/A (%)
	본 예 산	추 경										
34,908	19,653	19,653	5	△2,648	17,010	16,599	97.6	193	1.1	218	1.3	25,744

① 사업개요

- 총사업비 : 1,361억원
- 사업기간 : 2012년 ~ 2023년
- 사업규모 : L=4.90km(8차로 확장)
- 사업내용 : 행복도시와 조치원을 연결하는 국도 1호선 확장공사

② 결산내역

- 예산현액 17,010백만원 중 97.6%인 16,599백만원(보상비 2,020백만원, 공사비 13,970백만원, 감리비 573백만원, 시설부대비 37백만원) 집행

③ 전용·조정·이월·불용사유

(전용) 타 사업의 원활한 추진을 위해 공사비에서 2,648백만원 전용
(이월) 관급자재 및 시설부대비 193백만원 이월
(불용) 집행잔액 등 218백만원 불용

④ 이월액 집행계획

- 원활한 공정관리를 통하여 '22년 상반기까지 집행 완료

3-3 오송~청주 연결도로

(백만원)

2020 예산	2021년 예산집행										2022 예산	
	예산액		전년 이월금	전용 등	예산 현액 (A)	지출액 (B)	B/A (%)	이월액 (C)	C/A (%)	불용액 (D)		D/A (%)
	본예산	추경										
13,995	10,626	10,626	183	5,669	16,478	15,945	96.8	270	1.6	263	1.6	19,559

① 사업개요

- 총사업비 : 1,708억원
- 사업기간 : 2007년 ~ 2023년
- 사업규모 : 1구간(L=4.51km, 6차로 확장), 2구간(L=1.0km, 6차로 확장)
- 사업내용 : 오송역과 청주시를 연결하는 국도36호선 확장

② 결산내역

- 예산현액 16,478백만원 중 96.8%인 15,945백만원(보상비 60백만원, 공사비 15,309백만원, 감리비 529백만원, 시설부대비 47백만원) 집행

③ 전용·조정·이월·불용사유

(전용) 공사비 등 부족분 확보를 위해 5,669백만원 전용

(이월) 절대공기 부족으로 공사비 등 270백만원 이월

(불용) 집행잔액 등 263백만원 불용

④ 이월액 집행계획

- 원활한 공정관리를 통하여 '22년 상반기까지 집행 완료

3-4 행복도시~부강역 연결도로

(백만원)

2020 예산	2021년 예산집행										2022 예산	
	예산액		전 년 이 월 금	전 용 등	예산 현액 (A)	지출액 (B)	B/A (%)	이월액 (C)	C/A (%)	불 용 액 (D)		D/A (%)
	본예산	추경										
15,945	8,674	8,674	-	△ 167	8,507	8,289	97.4	-	-	218	2.6	-

① 사업개요

- 총사업비 : 790억원
- 사업기간 : 2013년 ~ 2021년
- 사업규모 : L=2.34km(4차로 신설)
- 사업내용 : 행복도시와 부강역을 연결하는 교량·도로 건설

② 결산내역

- 예산현액 8,507백만원 중 97.4%인 8,289백만원(공사비 8,005백만원, 감리비 246백만원, 시설부대비 38백만원) 집행

③ 전용·조정·이월·불용사유

- (전용) 타사업 감리비 부족분 확보를 위해 167백만원 전용
(불용) 집행잔액 등 218백만원 불용

④ 이월액 집행계획

- 해당사항 없음

3-5 오송~조치원 연결도로

(백만원)

2020 예산	2021년 예산집행										2022 예산	
	예산액		전년도 이월금	전용 등	예산 현액 (A)	지출액 (B)	B/A (%)	이월액 (C)	C/A (%)	불용액 (D)		D/A (%)
	본예산	추경										
15,666	-	-	258	-	258	213	82.6	-	-	45	17.4	-

1 사업개요

- 총사업비 : 550억원
- 사업기간 : 2013년 ~ 2021년
- 사업규모 : L=2.86km(4차로 신설)
- 사업내용 : 오송역과 조치원을 연결하는 교량 및 교차로 개선

2 결산내역

- 예산현액 258백만원 중 82.6%인 213백만원(공사비 206백만원, 감리비 7백만원) 집행

3 전용 · 조정 · 이월 · 불용사유

(불용) 집행잔액 등 45백만원 불용

4 이월액 집행계획

- 해당사항 없음

3-6 외삼~유성복합터미널 연결도로

(백만원)

2020 예산	2021년 예산집행											2022 예산
	예산액		전 년 이 월 금	전 용 등	예산 현액 (A)	지출액 (B)	B/A (%)	이월액 (C)	C/A (%)	불 용 액 (D)	D/A (%)	
	본예산	추경										
8,000	9,000	9,000	-	△4,500	4,500	4,500	100	-	-	-	-	5,000

1 사업개요

- 총사업비 : 1,494억원(국비 747, 대전시 747)
- 사업기간 : 2014년 ~ 2022년
- 사업규모 : L=6.58km, 10차로 개선(4.83km) 및 8차로 신설(1.75km)
- 사업내용 : 대전 외삼동과 유성복합터미널을 연결하는 BRT 도로 건설

2 결산내역

- 예산현액 4,500백만원 전액 집행(자치단체보조금)

3 전용 · 조정 · 이월 · 불용사유 : 해당사항 없음

4 이월액 집행계획

- 해당사항 없음

3-7 조치원우회 연결도로

(백만원)

2020 예산	2021년 예산집행										2022 예산	
	예산액		전년 이월금	전용 등	예산 현액 (A)	지출액 (B)	B/A (%)	이월액 (C)	C/A (%)	불용액 (D)		D/A (%)
	본 예산	추경										
256	1,500	1,500	-	-	1,500	-	-	-	-	1,500	100	-

① 사업개요

- 총사업비 : 1,322억원
- 사업기간 : 2018년 ~ 2026년
- 사업규모 : L=7.99km(4차로 신설)
- 사업내용 : 행복도시~조치원 연결도로 외곽순환도로 기능 확보

② 결산내역

- 타당성재조사 결과 타당성 미확보에 따라 전액 미집행

③ 전용 · 조정 · 이월 · 불용사유

(불용) 사업중지에 따라 1,500백만원 불용

④ 이월액 집행계획

- 해당사항 없음

3-8 회덕IC 연결도로

(백만원)

2020 예산	2021년 예산집행										2022 예산	
	예산액		전년 이월금	전용 등	예산 현액 (A)	지출액 (B)	B/A (%)	이월액 (C)	C/A (%)	불용액 (D)		D/A (%)
	본예산	추경										
99	1,200	1,200	40	-	1,240	1,240	100	-	-	-	-	16,159

① 사업개요

- 총사업비 : 996억원(국비 498, 대전시 498)
- 사업기간 : 2018년 ~ 2025년
- 사업규모 : L=0.8km(4차로 신설)
- 사업내용 : 경부고속도로와 대전, 행복도시를 연결하는 IC 신설

② 결산내역

- 예산현액 1,240백만원 전액 집행(민간위탁사업비 1,200백만원, 실시설계비 40백만원)

③ 전용 · 조정 · 이월 · 불용사유

- 해당사항 없음

④ 이월액 집행계획

- 해당사항 없음

3-9 부강역-북대전IC 연결도로

(백만원)

2020 예산	2021년 예산집행										2022 예산	
	예산액		전년 이월금	전용 등	예산 현액 (A)	지출액 (B)	B/A (%)	이월액 (C)	C/A (%)	불용액 (D)		D/A (%)
	본 예산	추경										
-	4,488	4,488	-	-	4,488	3,269	72.8	1,219	27.2	-	-	2,015

① 사업개요

- 총사업비 : 3,977억원
- 사업기간 : 2021년 ~ 2027년
- 사업규모 : L=12.7km(4차로 신설)
- 사업내용 : 세종시 부강역과 대전시 북대전IC를 연결하는 도로 신설

② 결산내역

- 예산현액 4,488백만원 중 72.8%인 3,269백만원(기본조사설계비) 집행

③ 전용 · 조정 · 이월 · 불용사유

(이월) 절대공기 부족으로 설계비 등 1,219백만원 이월

④ 이월액 집행계획

- 원활한 공정관리를 통하여 '22년 상반기까지 집행 완료

3-10 광역교통시설 사후환경영향조사

(백만원)

2020 예산	2021년 예산집행										2022 예산	
	예산액		전년 이월금	전용 등	예산 현액 (A)	지출액 (B)	B/A (%)	이월액 (C)	C/A (%)	불용액 (D)		D/A (%)
	본 예산	추경										
240	120	120	-	-	120	113	94.2	-	-	7	5.8	443

① 사업개요

- 총사업비 : 해당 없음
- 사업기간 : 2013년 ~ 2030년
- 사업규모 : 행복도시 광역도로개선사업 21개 노선 등
- 사업내용 : 광역교통시설 건설사업 착공 시부터 완료 후 3년까지 사후환경영향조사 실시

② 결산내역

- 예산현액 120백만원 중 94.2%인 공사비 113백만원 집행

③ 전용 · 조정 · 이월 · 불용사유

(불용) 집행잔액 7백만원 불용

④ 이월액 집행계획

- 해당사항 없음

4

세무서 건립

(백만원)

2020 예산	2021년 예산집행										2022 예산	
	예산액		전년 이월금	전용 등	예산 현액 (A)	지출액 (B)	B/A (%)	이월액 (C)	C/A (%)	불용액 (D)		D/A (%)
	본예산	추경										
10,026	11,475	11,475	176	△1,810	9,841	9,760	99.2	-	-	81	0.8	-

① 사업개요

- 총사업비 : 296억원
- 사업기간 : 2017년 ~ 2021년
- 사업규모 : 부지면적 7,483m², 연면적 11,163m²
- 사업내용 : 세종시 출범에 따라 세종시민에게 편리한 세무행정 서비스를 제공하기 위한 세종세무서 청사 건립

② 결산내역

- 예산현액 9,841백만원의 99.2%인 9,760백만원(공사비 9,210백만원, 감리비 479백만원, 시설부대비 71백만원) 집행

③ 전용 · 조정 · 이월 · 불용사유

(전용) 집행잔액 예상분 1,810백만원을 타사업으로 전용

(불용) 집행잔액 81백만원 불용

④ 이월액 집행계획

- 해당사항 없음

(백만원)

2020 예산	2021년 예산집행											2022 예산
	예산액		전년도 이월금	전용 등	예산 현액 (A)	지출액 (B)	B/A (%)	이월액 (C)	C/A (%)	불용액 (D)	D/A (%)	
	본예산	추경										
9,937	8,632	8,632	1,535	2,604	12,771	12,310	96.4	-	-	461	3.6	-

① 사업개요

- 총사업비 : 338억원
- 사업기간 : 2015년 ~ 2021년
- 사업규모 : 부지면적 15,110m², 연면적 9,509m²
- 사업내용 : 중앙행정기관 및 주민치안서비스 제공을 위한 경찰서 청사 건립

② 결산내역

- 예산현액 12,771백만원의 96.4%인 12,310백만원(공사비 11,744백만원, 감리비 510백만원, 시설부대비 56백만원) 집행

③ 전용 · 조정 · 이월 · 불용사유

(전용) '21년 적기 준공을 위한 공사비, 감리비, 시설부대비 부족분 2,604백만원 전용

(불용) 집행잔액 461백만원 불용

④ 이월액 집행계획

- 해당사항 없음

(백만원)

2020 예산	2021년 예산집행										2022 예산	
	예산액		전년 이월금	전용 등	예산 현액 (A)	지출액 (B)	B/A (%)	이월액 (C)	C/A (%)	불용액 (D)		D/A (%)
	본예산	추경										
1,000	12,727	12,727	2,000	±2,670	14,727	-	-	14,727	100	-	-	-

① 사업개요

- 총사업비 : 1,166억원
- 사업기간 : 2019년 ~ 2024년
- 사업규모 : 미정
- 사업내용 : 행정비효율 개선 및 국회의 상시 업무 수행을 위한
국회 세종의사당 건립

② 결산내역

- 국회법 개정 지연 등으로 인해 예산집행 지연

③ 전용 · 조정 · 이월 · 불용사유

(전용) 해당사항 없음

(이월) 국회의 의사결정 시 조속한 사업추진을 위해 예산전액 이월

(불용) 해당사항 없음

④ 이월액 집행계획

- '22년 내 기본계획 수립 완료 및 설계공모 추진 예정

(백만원)

2020 예산	2021년 예산집행										2022 예산	
	예산액		전년도 이월금	전용 등	예산 현액 (A)	지출액 (B)	B/A (%)	이월액 (C)	C/A (%)	불용액 (D)		D/A (%)
	본예산	추경										
-	30	30	-	-	30	-	-	30	100	-	-	5,826

① 사업개요

- 총사업비 : 160억원
- 사업기간 : 2021 ~ 2024년
- 사업규모 : 부지면적 3,772m², 연면적 3,772m²
- 사업내용 : 대형화재 등 재난발생시 국가(소방청)의 신속출동 등 대응을 위한 특수장비 보관 및 지원시설 구축

② 결산내역

- 설계공모 제공고 기간 소요로 전액 미집행

③ 전용·조정·이월·불용사유

(이월) 설계공모 제공고 기간 소요로 전액 이월

④ 이월액 집행계획

- '22년 설계공모 완료 후 집행 예정

(백만원)

2020 예산	2021년 예산집행										2022 예산	
	예산액		전 년 이 월 금	전 용 등	예산 현액 (A)	지 출 액 (B)	B/A (%)	이 월 액 (C)	C/A (%)	불 용 액 (D)		D/A (%)
	본예산	추경										
-	1,413	1,413	-	△1,059	354	131	37.0	222	62.7	1	0.3	3,804

① 사업개요

- 총사업비 : 39억원
- 사업기간 : 2021 ~ 2022년
- 사업규모 : 부지면적 1,400㎡, 연면적 933㎡
- 사업내용 : 세종시 도담동, 어진동, 세종리(S-1생활권) 등 지역의 치안서비스 제공을 위한 지구대 건립

② 결산내역

- 예산현액 354백만원의 37.0%인 131백만원(기본설계비 9백만원, 보상비 122백만원) 집행

③ 전용 · 조정 · 이월 · 불용사유

- (이용) 정부세종청사 3단계 1구역 건립 사업 관련 공사대금 청구 소송 결과에 따른 변제금 지급을 위해 1,059백만원 이용
- (이월) 설계 공모 재공모로 인한 설계 착수 지연으로 222백만원 이월
- (불용) 설계비 상금 지급 후 잔여 금액 90만원 불용

④ 이월액 집행계획

- 원활한 공정관리를 통하여 '22년 상반기까지 집행 완료

(백만원)

2020 예산	2021년 예산집행											2022 예산
	예산액		전 년 이 월 금	전 용 등	예산 현액 (A)	지 출 액 (B)	B/A (%)	이 월 액 (C)	C/A (%)	불 용 액 (D)	D/A (%)	
	본 예 산	추 경										
75	11,105	11,105	3	8	11,116	10,816	97.3	300	2.7	-	-	13,823

① 사업개요

- 총사업비 : 333억원(국비 274, 지방비 59)
- 사업기간 : 2018 ~ 2022년
- 사업규모 : 부지면적 7,696m², 연면적 9,800m²
- 사업내용 : 청소년의 미래 직업에 대한 대응력 강화를 위해 진로 관련 One-Stop Service를 제공하기 위한 진로전문 교육시설 건립

② 결산내역

- 예산현액 11,116백만원의 97.3%인 10,816백만원(공사비 10,274백만원, 감리비 510백만원, 시설부대비 32백만원) 집행

③ 전용 · 조정 · 이월 · 불용사유

(전용) 시설부대비 부족분 확보를 위해 8백만원 전용

(이월) 관급자재 절대공기 부족으로 300백만원 이월

④ 이월액 집행계획

- 원활한 공정관리를 통하여 '22년 상반기까지 집행 완료

(백만원)

2020 예산	2021년 예산집행										2022 예산	
	예산액		전년도 이월금	전용 등	예산 현액 (A)	지출액 (B)	B/A (%)	이월액 (C)	C/A (%)	불용액 (D)		D/A (%)
	본예산	추경										
2,232	2,500	2,500	404	2,589	5,493	5,301	96.5	191	3.5	1	0.0	2,191

① 사업개요

- 총사업비 : 79억원
- 사업기간 : 2019년 ~ 2022년
- 사업규모 : 부지면적 1,537m², 연면적 2,137m²
- 사업내용 : 중앙행정기관 밀집에 따른 테러방지 및 국가주요행사의 안전지원 등을 위한 테러대응 구조대 업무 시설 마련

② 결산내역

- 예산현액 5,493백만원의 96.5%인 5,301백만원(보상비 914백만원, 공사비 4,019백만원, 감리비 355백만원, 시설부대비 13백만원) 집행

③ 전용 · 조정 · 이월 · 불용사유

- (전용) 공사비, 감리비 부족분 확보를 위해 2,589백만원 전용
 (이월) 준공기한 미도래에 따른 공사비, 감리비 191백만원 이월
 (불용) 집행잔액 1백만원 불용

④ 이월액 집행계획

- 원활한 공정관리를 통하여 '22년 상반기까지 집행 완료

(백만원)

2020 예산	2021년 예산집행										2022 예산	
	예산액		전년 이월금	전용 등	예산 현액 (A)	지출액 (B)	B/A (%)	이월액 (C)	C/A (%)	불용액 (D)		D/A (%)
	본예산	추경										
50	2,469	2,469	-	△208	2,261	2,083	92.1	146	6.5	32	1.4	3,882

1 사업개요

- 총사업비 : 493억원(국비 409, 지방비 84)
- 사업기간 : 2020 ~ 2023년
- 사업규모 : 부지면적 10,000m², 연면적 13,246m²
- 사업내용 : 평생학습, 재취업교육 등 교육수요에 대응하여 교육정책 수립, 교육프로그램 개발·제공을 위한 전문교육시설 건립

2 결산내역

- 예산현액 2,261백만원의 92.1%인 2,083백만원(기본조사설계비 732백만원, 실시설계비 1,187백만원, 감리비 140백만원, 시설부대비 24백만원) 집행

3 전용·조정·이월·불용사유

(전용) 타사업의 시설부대비 부족분 확보를 위해 208백만원 전용
 (이월) 설계 및 건설사업관리 절대공기 부족 등 146백만원 이월
 (불용) 설계용역 집행잔액 32백만원 불용

4 이월액 집행계획

- 원활한 공정관리를 통하여 '22년 상반기까지 집행 완료

(백만원)

2020 예산	2021년 예산집행										2022 예산	
	예산액		전 년 이 월 금	전 용 등	예산 현액 (A)	지 출 액 (B)	B/A (%)	이 월 액 (C)	C/A (%)	불 용 액 (D)		D/A (%)
	본 예 산	추 경										
36,305	61,322	61,322	682	4,348	66,352	64,545	97.3	1,031	1.6	776	1.1	39,255

① 사업개요

- 총사업비 : 10,441억원
- 사업기간 : 2008 ~ 2029년
- 사업규모 : 기초생활권별 복합커뮤니티센터 건립(총 22개소)
- 사업내용 : 주민 편의 증진을 위한 행정·문화·복지·체육 등 공공편의시설을 복합화한 주민커뮤니티센터 건립

② 결산내역

- 예산현액 66,352백만원의 97.3%인 64,545백만원 집행

③ 전용·조정·이월·불용사유

- (전용) 보상비 부족분 확보 등을 위해 4,348백만원 전용
- (이월) 절대공기 부족에 따른 공사비 등 1,031백만원 이월
- (불용) 낙찰차액 및 집행잔액 등 776백만원 불용

④ 이월액 집행계획

- 예산이 조기에 집행될 수 있도록 선금집행 독려 및 공사기성 처리, 관급자재 조기발주 등 예산집행에 만전을 기할 계획

12-1 2-4생활권 복합커뮤니티센터 건립

(백만원)

2020 예산	2021년 예산집행										2022 예산	
	예산액		전년도 이월금	전용 등	예산 현액 (A)	지출액 (B)	B/A (%)	이월액 (C)	C/A (%)	불용액 (D)		D/A (%)
	본예산	추경										
5,643	12,174	12,174	3	-	12,177	12,032	98.8	145	1.2	-	-	19,186

1 사업개요

- 총사업비 : 400억원
- 사업기간 : 2018 ~ 2022년
- 사업규모 : 부지면적 6,781m² 연면적 12,420m²
- 사업내용 : 주민 편의 증진을 위한 행정·문화·복지·체육 등 공공편의시설을 복합화한 주민커뮤니티센터 건립

2 결산내역

- 예산현액 12,177백만원의 98.8%인 12,032백만원(공사비 11,443백만원, 감리비 571백만원, 시설부대비 18백만원) 집행

3 전용·조정·이월·불용사유

(이월) 관급자재 납품기한 미도래 등 145백만원 이월

4 이월액 집행계획

- 원활한 공정관리를 통하여 '22년 상반기까지 집행 완료

12-2 4-2생활권 복합커뮤니티센터 건립

(백만원)

2020 예산	2021년 예산집행										2022 예산	
	예산액		전년 이월금	전용 등	예산 현액 (A)	지출액 (B)	B/A (%)	이월액 (C)	C/A (%)	불용액 (D)		D/A (%)
	본예산	추경										
61	11,490	11,490	-	3,958	15,448	14,951	96.8	468	3.0	29	0.2	5,138

1 사업개요

- 총사업비 : 664억원
- 사업기간 : 2020 ~ 2024년
- 사업규모 : 부지면적 15,009m² 연면적 16,656m²
- 사업내용 : 주민 편의 증진을 위한 행정·문화·복지·체육 등 공공편의시설을 복합화한 주민커뮤니티센터 건립

2 결산내역

- 예산현액 15,448백만원의 96.8%인 14,951백만원(건설보상비 12,976백만원, 기본설계비 700백만원, 실시설계비 1,072백만원, 감리비 145백만원, 시설부대비 58백만원) 집행

3 전용·조정·이월·불용사유

(전용) 보상비 및 조달수수료 부족분 확보를 위해 3,958백만원 전용
(이월) 설계 및 건설사업관리 절대공기 부족 등 468백만원 이월
(불용) 집행잔액 29백만원 불용

4 이월액 집행계획

- 원활한 공정관리를 통하여 '22년 상반기까지 집행 완료

12-3 4-1생활권 복합커뮤니티센터 건립

(백만원)

2020 예산	2021년 예산집행											2022 예산
	예산액		전년 이월금	전용 등	예산 현액 (A)	지출액 (B)	B/A (%)	이월액 (C)	C/A (%)	불용액 (D)	D/A (%)	
	본예산	추경										
8,812	16,428	16,428	312	△3,068	13,672	13,097	95.8	-	-	575	4.2	-

1 사업개요

- 총사업비 : 395억원
- 사업기간 : 2017 ~ 2021년
- 사업규모 : 부지면적 7,917m² 연면적 12,639m²
- 사업내용 : 주민 편의 증진을 위한 행정·문화·복지·체육 등 공공편의시설을 복합화한 주민커뮤니티센터 건립

2 결산내역

- 예산현액 13,672백만원의 95.8%인 13,097백만원(공사비 12,465백만원, 감리비 590백만원, 시설부대비 42백만원) 집행

3 전용·조정·이월·불용사유

(전용) 타사업의 보상비 부족분 확보를 위해 집행잔액 예상분 3,068백만원 전용

(불용) 집행잔액 575백만원 불용

4 이월액 집행계획

- 해당사항 없음

12-4 6-4생활권 복합커뮤니티센터 건립

(백만원)

2020 예산	2021년 예산집행											2022 예산
	예산액		전년 이월금	전용 등	예산 현액 (A)	지출액 (B)	B/A (%)	이월액 (C)	C/A (%)	불용액 (D)	D/A (%)	
	본예산	추경										
14,192	13,535	13,535	366	42	13,943	13,803	99.0	-	-	140	1.0	-

1 사업개요

- 총사업비 : 411억원
- 사업기간 : 2017 ~ 2021년
- 사업규모 : 부지면적 9,925m² 연면적 12,187m²
- 사업내용 : 주민 편의 증진을 위한 행정·문화·복지·체육 등 공공편의시설을 복합화한 주민커뮤니티센터 건립

2 결산내역

- 예산현액 13,943백만원의 99.0%인 13,803백만원(공사비 13,134백만원, 감리비 602백만원, 시설부대비 67백만원) 집행

3 전용·조정·이월·불용사유

(전용) 조달수수료 부족분 확보를 위해 42백만원 전용

(불용) 집행잔액 140백만원 불용

4 이월액 집행계획

- 해당사항 없음

12-5 5-1생활권 복합커뮤니티센터 건립

(백만원)

2020 예산	2021년 예산집행										2022 예산	
	예산액		전년 이월금	전용 등	예산 현액 (A)	지출액 (B)	B/A (%)	이월액 (C)	C/A (%)	불용액 (D)		D/A (%)
	본예산	추경										
50	7,037	7,037	-	3,416	10,453	10,088	96.5	335	3.2	30	0.3	3,182

1 사업개요

- 총사업비 : 454억원
- 사업기간 : 2019 ~ 2024년
- 사업규모 : 부지면적 10,074m² 연면적 12,580m²
- 사업내용 : 주민 편의 증진을 위한 행정·문화·복지·체육 등 공공편의시설을 복합화한 주민커뮤니티센터 건립

2 결산내역

- 예산현액 10,453백만원의 96.5%인 10,088백만원(보상비 8,710백만원, 기본조사설계비 490백만원, 실시설계비 745백만원, 감리비 105백만원, 시설부대비 38백만원) 집행

3 전용·조정·이월·불용사유

(전용) 보상비 및 시설부대비 부족분 확보를 위해 3,416백만원 전용
 (이월) 설계 및 건설사업관리 절대공기 부족 등 335백만원 이월
 (불용) 설계비 집행잔액 30백만원 불용

4 이월액 집행계획

- 원활한 공정관리를 통하여 '22년 상반기까지 집행 완료

13 4생활권 광역복지지원센터 건립

(백만원)

2020 예산	2021년 예산집행											2022 예산
	예산액		전년도 이월금	전용 등	예산 현액 (A)	지출액 (B)	B/A (%)	이월액 (C)	C/A (%)	불용액 (D)	D/A (%)	
	본예산	추경										
1,279	21,975	21,975	10	777	22,762	22,761	100	1	0.0	-	-	12,580

1 사업개요

- 총사업비 : 461억원
- 사업기간 : 2019 ~ 2023년
- 사업규모 : 부지면적 15,019m² 연면적 13,421m²
- 사업내용 : 아동·노인·장애인·여성 등 사회적 보호대상자의 서비스 제공을 위한 종합복지시설 건립

2 결산내역

- 예산현액 22,762백만원의 100%인 22,761백만원(보상비 12,985백만원, 공사비 9,176백만원, 감리비 561백만원, 시설부대비 39백만원) 집행

3 전용·조정·이월·불용사유

(전용) 보상비 및 조달수수료 부족분 확보를 위해 777백만원 전용
(이월) 시설부대비 1백만원 이월

4 이월액 집행계획

- '22년 상반기까지 집행 완료

(백만원)

2020 예산	2021년 예산집행										2022 예산	
	예산액		전년 이월금	전용 등	예산 현액 (A)	지출액 (B)	B/A (%)	이월액 (C)	C/A (%)	불용액 (D)		D/A (%)
	본예산	추경										
35,399	27,348	27,348	482	△6,888	20,942	20,915	99.9	-	-	27	0.1	-

① 사업개요

- 총사업비 : 1,036억원
- 사업기간 : 2012 ~ 2021년
- 사업규모 : 부지면적 16,186m² 연면적 35,780m²
- 사업내용 : 도시민의 공연문화 수요 충족을 위하여 다양한 장르의 공연이 가능한 복합공연장 건립

② 결산내역

- 예산현액 20,942백만원의 99.9%인 20,915백만원(공사비 20,164백만원, 감리비 618백만원, 시설부대비 133백만원) 집행

③ 전용 · 조정 · 이월 · 불용사유

(전용) 타 사업의 공사비, 보상비, 소송변제금 확보를 위해 집행잔액
예상금액 6,888백만원 전용

(불용) 집행잔액 27백만원 불용

④ 이월액 집행계획

- 해당사항 없음

15 국립박물관단지 건립

(백만원)

2020 예산	2021년 예산집행											2022 예산
	예산액		전년도 이월금	전용 등	예산 현액 (A)	지출액 (B)	B/A (%)	이월액 (C)	C/A (%)	불용액 (D)	D/A (%)	
	본예산	추경										
3,115	31,967	31,967	119	△1,408	30,678	26,067	85.0	4,532	14.8	79	0.3	85,482

1 사업개요

- 총사업비 : 4,003억원
- 사업기간 : 2016년 ~ 2027년
- 사업규모 : 부지면적 75,402m², 연면적 80,647m²
- 사업내용 : 다양한 콘텐츠의 개별박물관을 집적화하여 국가 상징 공간으로 조성하고 국민의 문화 향유 증대

2 결산내역

- 예산현액 30,678백만원의 85.0%인 26,067백만원(토지매입비 8,907백만원, 기본조사설계비 1,331백만원, 실시설계비 2,666백만원, 공사비 12,309백만원, 감리비 806백만원, 시설부대비 48백만원) 집행

3 전용 · 조정 · 이월 · 불용사유

- (전용) 타사업 공사비 부족분 확보를 위해 1,408백만원 전용
- (이월) 절대공기 부족으로 시설비, 감리비, 시설부대비 등 4,532백만원 이월
- (불용) 집행잔액 등 79백만원 불용

4 이월액 집행계획

- 원활한 공정관리를 통하여 '22년 상반기까지 집행 완료

(백만원)

2020 예산	2021년 예산집행										2022 예산	
	예산액		전년도 이월금	전용 등	예산 현액 (A)	지출액 (B)	B/A (%)	이월액 (C)	C/A (%)	불용액 (D)		D/A (%)
	본예산	추경										
395	395	395	40	-	435	279	64.1	124	28.5	32	7.4	415

① 사업개요

- 총사업비 : -
- 사업기간 : 2007년 ~ 계속
- 사업규모 : -
- 사업내용 : 행정중심복합도시건설의 효율적인 추진에 필요한 각종 정책연구 및 개발, 평가 등을 위한 지원

② 결산내역

- 예산현액 435백만원의 64.1%인 279백만원(정책연구비) 집행

③ 전용 · 조정 · 이월 · 불용사유

(이월) 준공기한 미 도래에 따라 124백만원 이월

(불용) 정책연구용역 낙찰차액 및 집행잔액 32백만원 불용

④ 이월액 집행계획

- 조속한 용역 추진으로 '22년 연말까지 전액 집행 예정

(백만원)

2020 예산	2021년 예산집행										2022 예산	
	예산액		전 년 이 월 금	전 용 등	예산 현액 (A)	지 출 액 (B)	B/A (%)	이 월 액 (C)	C/A (%)	불 용 액 (D)		D/A (%)
	본 예 산	추 경										
371	1,365	1,365	-	-	1,365	52	3.8	1,187	87.0	126	9.2	320

① 사업개요

- 총사업비 : -
- 사업기간 : 2019 ~ 계속
- 사업규모 : -
- 사업내용 : 「2040년 행복도시권 광역도시계획」 수립 등을 통해
충청권 상생발전과 국토균형발전을 도모

② 결산내역

- 예산현액 1,365백만원 중 3.8%인 52백만원(일반수용비 19백만원, 사업
추진비 6백만원, 정책연구비 27백만원) 집행

③ 전용·조정·이월·불용사유

(이월) 연구용역 준공기한 미도래로 1,187백만원 이월

(불용) 코로나19 확산에 따른 협의회·세미나 등 비대면 실시 및 국외
출장 취소, 행복도시 건설 기본·개발계획 관련 예산(10억원)
수시배정 지연*(10월 배정) 등

* 국회세종의사당 설치 관련 국회법 개정안 통과(9.28) 및 공포(10.14)

④ 이월액 집행계획

- 조속한 용역 추진으로 '22년 연말까지 전액 집행 예정

18 행정효율성 증진 및 능력개발

(백만원)

2020 예산	2021년 예산집행										2022 예산	
	예산액		전년도 이월금	전용 등	예산 현액 (A)	지출액 (B)	B/A (%)	이월액 (C)	C/A (%)	불용액 (D)		D/A (%)
	본예산	추경										
117	120	120	-	-	120	42	35.0	-	-	78	65.0	118

① 사업개요

- 총사업비 : -
- 사업기간 : 2007년 ~ 계속
- 사업규모 : -
- 사업내용 : 직원의 창의·실용 역량 강화 및 업무능력 배양 활동을 통한 행정효율성 향상

② 결산내역

- 예산현액 120백만원의 35.0%인 42백만원(일반수용비 22백만원, 국내여비 4백만원, 사업추진비 6백만원, 포상금 10백만원) 집행

③ 전용·조정·이월·불용사유

(불용) 코로나19 상황에 따른 전직원 연찬회 및 대면 교육·행사 취소로 78백만원 불용

④ 이월액 집행계획

- 해당사항 없음

(백만원)

2020 예산	2021년 예산집행										2022 예산	
	예산액		전년도 이월금	전용 등	예산 현액 (A)	지출액 (B)	B/A (%)	이월액 (C)	C/A (%)	불용액 (D)		D/A (%)
	본예산	추경										
442	482	482	-	-	482	463	96.1	-	-	19	3.9	582

1 사업개요

- 총사업비 : -
- 사업기간 : 2012년 ~ 계속
- 사업규모 : -
- 사업내용 : 도시건설과정 홍보, 홍보계획 수립·시행 등 행복도시
건설사업 홍보를 통한 원활한 사업추진 지원

2 결산내역

- 예산현액 482백만원의 96.1%인 463백만원(일반수용비 273백만원,
일반용역비 190백만원) 집행

3 전용·조정·이월·불용사유

(전용) 해당사항 없음

(이월) 해당사항 없음

(불용) 낙찰차액 19백만원 불용

4 이월액 집행계획

- 해당사항 없음

(백만원)

2020 예산	2021년 예산집행										2022 예산	
	예산액		전년 이월금	전용 등	예산 현액 (A)	지출액 (B)	B/A (%)	이월액 (C)	C/A (%)	불용액 (D)		D/A (%)
	본예산	추경										
241	324	324	-	-	324	286	88.3	-	-	38	11.7	315

① 사업개요

- 총사업비 : -
- 사업기간 : 2010 ~ 계속
- 사업규모 : -
- 사업내용 : 정보보호 및 네트워크 장비 등의 사용연한 경과에 따라 시스템 장애 예방을 위해 노후 전산 장비를 연차적 교체 추진

② 결산내역

- 예산현액 324백만원의 88.3%인 286백만원(연구용역비 171백만원, 자산취득비 115백만원) 집행

③ 전용 · 조정 · 이월 · 불용사유

- (불용) 낙찰차액 38백만원 불용

④ 이월액 집행계획

- 해당사항 없음

(백만원)

2020 예산	2021년 예산집행											2022 예산
	예산액		전년 이월금	전용 등	예산 현액 (A)	지출액 (B)	B/A (%)	이월액 (C)	C/A (%)	불용액 (D)	D/A (%)	
	본예산	추경										
-	1,765	1,765	-	±477	1,765	991	56.1	160	9.1	614	34.8	2,335

① 사업개요

- 총사업비 : -
- 사업기간 : 2020 ~ 계속
- 사업규모 : 문화관(1,135m²), 체육관(36,107m²) 운영
- 사업내용 : 복합편의시설 문화관 및 체육관을 운영하여 정부세종청사 기능을 보완하고, 세종시민, 방문객 및 이전공무원의 정주여건 개선

② 결산내역

- 예산현액 1,765백만원의 56.1%인 991백만원(공공요금 및 제세 109백만원, 관리용역비 198백만원, 자치단체경상보조 91백만원, 자산취득비 593백만원) 집행

③ 전용 · 조정 · 이월 · 불용사유

(이월) 절대공기 부족 등으로 160백만원 이월

(불용) 코로나19 확산으로 인한 체육관 개관시기 연장으로 민간위탁 사업비 등 614백만원 불용

④ 이월액 집행계획

- 조속한 용역 추진으로 '22년 상반기까지 전액 집행 예정

(백만원)

2020 예산	2021년 예산집행										2022 예산	
	예산액		전년도 이월금	전용 등	예산 현액 (A)	지출액 (B)	B/A (%)	이월액 (C)	C/A (%)	불용액 (D)		D/A (%)
	본예산	추경										
438	963	963	26	±23	989	912	92.2	36	3.6	41	4.1	366

① 사업개요

- 총사업비 : -
- 사업기간 : 2006년 ~ 2030년
- 사업규모 : -
- 사업내용 : 행복도시 자족성 확보를 위한 다양한 도시기능 유치 및 자족기능 유치홍보

② 결산내역

- 예산현액 989백만원의 92.2%인 912백만원(일반수용비 50백만원, 일반
용역비 186백만원, 사업추진비 16백만원, 일반연구비 113백만원, 자치단체
자본보조 547백만원) 집행

③ 전용·조정·이월·불용사유

(이월) 자족기능유치 관련 용역의 과업기간 부족으로 36백만원 이월
(불용) 코로나19로 인한 국외출장취소로 인한 국외여비·임차료 및 용역비
낙찰차액 등 41백만원 불용

④ 이월액 집행계획

- 조속한 용역 추진으로 '22년 상반기까지 전액 집행 예정

(백만원)

2020 예산	2021년 예산집행										2022 예산	
	예산액		전년 이월금	전용 등	예산 현액 (A)	지출액 (B)	B/A (%)	이월액 (C)	C/A (%)	불용액 (D)		D/A (%)
	본예산	추경										
1,835	1,835	1,835	-	-	1,835	1,790	97.5	-	-	45	2.5	1,882

① 사업개요

- 총사업비 : -
- 사업기간 : 2008년 ~ 2030년
- 사업규모 : 2030년까지 22.5조원(행복청 8.5조원, LH 14조원)을 투입하는 행복도시 건설사업의 체계적인 종합사업관리
- 사업내용 : 매년 체계적이고 효율적인 공정 및 사업비 관리 등 종합사업관리 수행

② 결산내역

- 예산현액 1,835백만원의 97.5%인 1,790백만원(일반연구비) 집행

③ 전용 · 조정 · 이월 · 불용사유

(불용) 낙찰차액 45백만원 불용

④ 이월액 집행계획

- 해당사항 없음

V. 재무결산 설명 자료

1. 재무제표 결산 개관

1. 재정상태 분석

(단위: 백만원, %)

구 분	2019(A)	2019(B)	증 감	
			금액(C=A-B)	비 율(C/B)
자산합계(a)	2,417,137	2,344,326	72,811	3.1 %
Ⅰ. 유동자산	5,301	1,220	4,081	334.5 %
Ⅱ. 투자자산	—	—	—	—
Ⅲ. 일반유형자산	1,089,867	798,032	291,835	36.6 %
Ⅳ. 사회기반시설	1,321,450	1,544,889	(223,439)	(14.5 %)
Ⅴ. 무형자산	256	184	72	39.1 %
Ⅵ. 기타비유동자산	263	—	263	—
부채합계(b)	70	55	15	27.3 %
Ⅰ. 유동부채	70	55	15	27.3 %
Ⅱ. 장기차입부채	—	—	—	—
Ⅲ. 장기충당부채	—	—	—	—
Ⅳ. 기타비유동부채	—	—	—	—
순자산(a-b)	2,417,067	2,344,271	72,796	3.1 %

□ 자산은 전기대비 728억 11백만원(3.1%)이 증가한 2조 4,171억 37백만원임

○ 유동자산은 전기대비 40억 81백만원(334.5%)이 증가한 53억 1백만원으로 위탁보상비 이자수익 등의 미수채권(42억 58백만원), 공무원연금 관련 등의 선급비용(4억 32백만원)이 증가하고 선금미정산 관련 선급금(3억 59백만원) 및 임차보증금(2억 50백만원)이 감소된 것임

○ 일반유형자산은 전기대비 2,918억 35백만원(32.8%)이 증가한 1조 898억 67백만원으로 주요변동은 다음과 같음

- 세무서, 3경찰서, 4-1생활권 복합커뮤니티센터 건립, 6-4생활권 복합커뮤니티센터 및 아트센터 건립 등과 관련된 토지 1,411억 10백만원과 건물이 2,994억 62백만원이 등재되어 증가됨. 토지는 재평가 등으로 774억 95백만원 증가되고 건물은 재평가, 감가상각 및 관리전환(무상양여) 등으로 1,892억 52백만원 감소함
- 기계장치, 집기·비품·차량운반 및 기타일반유형자산 취득 및 감가상각으로 3억 81백만원 증가함

또한 당기 국유재산 등재로 건설중인 토지 및 건물이 373억 62백만원 감소함

- 사회기반시설은 전기대비 2,234억 39백만원(14.5%)이 감소한 1조 3,214억 50백만원으로 오송~조치원연결도로, 행복도시~공주(2구간)연결도로, 행정도시~부강역연결도로가 완공되어 도로(토지) 145억 64백만원 및 도로(공작물) 1,429억 49백만원이 등재되어 증가하고, 자산재평가 및 감가상각비로 1,907억 33백만원 감소함. 또한 당기 도로 등재로 건설중인사회기반시설이 1,902억 19백만원 감소됨
- 무형자산은 전기대비 72백만원(39.1%)이 증가한 2억 56백만원으로 홈페이지 고도화 등으로 2억 6백만원 증가하고, 무형자산상각비 등으로 1억 34백만원 감소됨
- 기타비유동자산은 전기 대비 2억 50백만원(-100.0%)이 감소한 0원으로 아름관 임차보증금 세입처리로 감소한 것임

□ 부채는 전기대비 29억 8백만원(98.1%)이 감소한 55백만원임

- 전기 유동부채는 사업비 관련 미지급금으로 당기 전액 지급하였으며 당기 유동부채(55백만원)는 사업비 관련 조달수수료 금액을 인식한 것임

□ 순자산은 2조 3,442억 71백만원으로 전기대비 3,880억 82백만원(14.2%)이 감소함

2. 재정운영 분석

(단위: 백만원, %)

구 분	2019(A)	2019(B)	증 감	
			금액 (C=A-B)	비 율 (C/B)
I. 프로그램순원가	464,415	491,321	(26,906)	(5.5 %)
II. 관리운영비	30,635	20,927	9,708	46.4 %
III. 비배분비용	—	—	—	—
IV. 비배분수익	3	314	(311)	(99.0 %)
V. 재정운영순원가(I + II + III - IV)	495,046	511,935	(16,889)	(3.3 %)
VI. 비교환수익 등	—	—	—	—
VII. 재정운영결과(V - VI)	495,046	511,935	(16,889)	(3.3 %)

□ 프로그램순원가는 4,644억 15백만원으로서 프로그램총원가 4,892억 10백만원에서 프로그램수익 247억 95백만원을 차감한 금액으로 전기대비 269억 6백만원(5.5%)이 감소하였음

○ 프로그램총원가는 외삼-유성복합터미널 관련 자치단체보조비 45억으로 전기대비 35억원 감소, 건물 및 도로 관련 감가상각비는 739억 82백만원으로 건물 및 구축물(도로) 등재로 전기대비 44억 30백만원 증가, 자산재평가로 평가손실 2,631억 21백만원으로 전기대비 2,274억 82백만원 증가 및 세종시 무상양여 관련 기타비용 1,463억 97백만원으로 전기대비 2,332억 86백만원 감소 등으로 총 41억 56백만원 감소함

○ 프로그램수익은 자산재평가 관련 기타수익 247억 95백만원으로 전기대비 227억 53백만원 증가함

□ 관리운영비는 306억 35백만원으로 인건비 121억 92백만원, 복리후생비 19억 54백만원, 외주용역비 13억 84백만원, 연구개발비 32억 41백만원 등으로 구성되고 공사대금 소송 판결에 따른 배상비 90억 41백만원이 주요 증가 요인임

□ 비배분수익은 3백만원으로 아름관 관련 재화및용역제공수익 1억 28백만원 및 공사비 정산잔액 등의 지출반납금 1억 27백만원 등이 감소하여 전기대비 3억 11백만원(99.0%) 감소함

3. 순자산변동 분석

(단위: 백만원, %)

구분	2019(A)	2019(B)	증 감	
			금액 (C=A-B)	비율 (C/B)
I.기초순자산	2,344,271	2,732,353	(388,082)	(14.2 %)
II.재정운영결과	495,046	511,935	(16,889)	(3.3 %)
III.재원의조달및이전	410,813	189,017	221,796	117.3 %
IV.조정항목	157,029	(65,164)	222,193	341.0 %
V.기말순자산 (I - II + III + IV)	2,417,067	2,344,271	72,796	3.1 %

□ 당기 기말순자산은 전기대비 727억 96백만원(3.1%)이 증가한 2조 4,170억 67백만원이며 주요내역은 다음과 같음

○ 재정운영결과는 4,950억원 46백만원으로 전기대비 168억 89백만원(3.3%) 감소함

○ 재원의조달및이전은 4,108억 13백만원으로 재원의 조달(국고수입 등) 8,433억 58백만원에서 재원의이전(국고이전지출 등) 4,325억 45백만원을 차감한 금액으로 구성됨

○ 조정항목은 1,570억 29백만원으로 재평가로 인한 재평가이익의 증가 1,570억 29백만원으로 구성됨

○ 기말순자산 2조 4,170억 67백만원은 2020회계연도의 기말순자산 2조 3,442억 71백만원에서 재정운영결과 4,950억원 46백만원을 차감하고 재원의조달 및 이전 4,108억 13백만원을 가산하고 조정항목 1,570억 29백만원을 가산한 금액임

2. 중앙관서 재무제표 현황

1. 재정상태표

(단위: 원)

	2019	2019
자산		
I.유동자산	5,301,251,606	1,220,305,982
1. 현금및현금성자산	129	114
2. 미수채권	4,472,424,978	214,675,438
미수채권대손충당금	14,512,420	200,163,018
3. 기타유동자산	843,338,919	1,020,142,850
II.투자자산	-	-
III.일반유형자산	1,089,866,672,731	798,032,417,412
1. 토지	588,949,345,411	370,344,042,109
2. 건물	174,077,481,432	64,687,664,354
건물감가상각누계액	1,375,754,853	2,195,522,308
3. 기계장치	721,597,938	539,325,938
기계장치감가상각누계액	459,203,895	426,283,773
4. 집기·비품·차량운반구	3,087,053,283	2,888,940,672
집기·비품·차량운반구감가상각누계액	2,260,777,432	2,020,617,275
5. 기타일반유형자산	360,606,030	78,071,520
기타일반유형자산감가상각누계액	78,381,930	8,168,409
6. 건설중인일반유형자산	326,844,706,747	364,206,699,286
IV.사회기반시설	1,321,450,370,427	1,544,889,184,393
1. 도로	1,182,232,439,334	1,551,129,948,796
도로감가상각누계액	4,743,391,903	1,210,708,501,542
2. 건설중인사회기반시설	143,961,322,996	334,180,682,851
V.무형자산	256,329,855	183,824,023
1. 소프트웨어	256,329,855	183,824,023
VI.기타비유동자산	262,500,000	-
1. 기타의기타비유동자산	262,500,000	-
자산계	2,417,137,124,619	2,344,325,731,810
부채		
I.유동부채	69,930,062	54,873,384
1. 기타유동부채	69,930,062	54,873,384
II.장기차입부채	-	-
III.장기충당부채	-	-
IV.기타비유동부채	-	-
부채계	69,930,062	54,873,384
순자산		
I.기본순자산	8,077,641,450	8,077,641,450
II.적립금 및 잉여금	1,984,683,131,120	2,068,916,225,024
III.순자산조정	424,306,421,987	267,276,991,952
순자산계	2,417,067,194,557	2,344,270,858,426
부채와순자산계	2,417,137,124,619	2,344,325,731,810

2. 재정운영표

(단위: 원)

행정중심복합도시건설청

	2019			2019		
	총원가	수익	순원가	총원가	수익	순원가
I. 프로그램순원가	489,209,892,940	(24,795,156,045)	464,414,736,895	493,365,736,222	(2,044,280,898)	491,321,455,324
1. 행정중심복합도시건설	489,209,892,940	(24,795,156,045)	464,414,736,895	493,365,736,222	(2,044,280,898)	491,321,455,324
II. 관리운영비			30,634,690,230			20,927,313,167
1. 인건비			12,192,793,600			11,593,232,880
2. 경비			18,441,896,630			9,334,080,287
(1) 복리후생비			1,954,094,530			1,988,537,870
(2) 소모품비			451,146,360			702,014,350
(3) 인쇄비			152,777,050			134,147,630
(4) 광고선전비			136,280,000			116,895,900
(5) 지급수수료			120,176,492			112,394,130
(6) 세금과공과			50,119,650			43,015,940
(7) 수도광열비			60,358,400			199,880
(8) 지급보험료			11,981,691			2,244,810
(9) 교육훈련비			21,768,170			25,840,700
(10) 지급임차료			89,061,840			89,250,600
(11) 유류비			4,633,617			5,218,842
(12) 수선유지비			26,576,100			30,966,530
(13) 여비교통비			161,350,159			195,830,406
(14) 업무추진비			482,984,687			463,004,584
(15) 외주용역비			1,384,412,490			1,316,299,170
(16) 보전비			9,042,499,820			1,890,160
(17) 보조비			638,000,000			-
(18) 감가상각비			412,981,174			466,053,275
(19) 연구개발비			3,240,694,400			3,640,071,510
(20) 기타비용			-			204,000
III. 비배분비용			-			-
IV. 비배분수익			3,212,783			313,693,116
1. 재화및용역제공수익			1,417,062			129,127,856
2. 이자수익			31,880			540
3. 자산처분이익			1,058,000			-
4. 기타수익			705,841			184,564,720
V. 재정운영순원가(I + II + III - IV)			495,046,214,342			511,935,075,375
VI. 비교환수익 등			-			-
VII. 재정운영결과(V - VI)			495,046,214,342			511,935,075,375

3. 순자산변동표

(단위: 원)

	기본순자산	적립금 및 잉여금	순자산조정	합계
I.전기 기초순자산	8,077,641,450	2,391,834,179,690	332,440,993,513	2,732,352,814,653
1. 보고금액	8,077,641,450	2,391,834,179,690	332,440,993,513	2,732,352,814,653
II.재정운영결과		511,935,075,375		511,935,075,375
III.재원의조달및이전		189,017,120,709		189,017,120,709
1. 재원의조달		629,498,818,310		629,498,818,310
(1) 국고수입		628,273,914,640		628,273,914,640
(2) 제재금수익		47,828,250		47,828,250
(3) 무상이전수입		752,545,450		752,545,450
(4) 기타재원조달		424,529,970		424,529,970
2. 재원의이전		440,481,697,601		440,481,697,601
(1) 국고이전지출		316,314,685,310		316,314,685,310
(2) 무상이전지출		124,167,012,291		124,167,012,291
IV.조정항목	-	-	(65,164,001,561)	(65,164,001,561)
1. 자산재평가이익	-	-	(65,164,001,561)	(65,164,001,561)
V.전기 기말순자산 (I - II + III + IV)	8,077,641,450	2,068,916,225,024	267,276,991,952	2,344,270,858,426
VI.당기 기초순자산	8,077,641,450	2,068,916,225,024	267,276,991,952	2,344,270,858,426
1. 보고금액	8,077,641,450	2,068,916,225,024	267,276,991,952	2,344,270,858,426
VII.재정운영결과		495,046,214,342		495,046,214,342
VIII.재원의조달및이전		410,813,120,438		410,813,120,438
1. 재원의조달		843,358,294,610		843,358,294,610
(1) 국고수입		842,215,197,250		842,215,197,250
(2) 제재금수익		194,500		194,500
(3) 무상이전수입		680,991,170		680,991,170
(4) 기타재원조달		461,911,690		461,911,690
2. 재원의이전		432,545,174,172		432,545,174,172
(1) 국고이전지출		432,035,672,920		432,035,672,920
(2) 무상이전지출		509,501,252		509,501,252
IX.조정항목	-	-	157,029,430,035	157,029,430,035
1. 자산재평가이익	-	-	157,029,430,035	157,029,430,035
X.당기 기말순자산 (VI-VII+VIII+IX)	8,077,641,450	1,984,683,131,120	424,306,421,987	2,417,067,194,557

3. 기타 부서 특이사항

1. 2021년도 종료사업 자산등재 및 관리전환 현황

<공공건축추진단>

(단위 : 백만원)

구 분	건물(가액)	토지(가액)	자산등재	관리전환	비 고
국무총리공관	기 전환	20,461	-	○	국무총리실
정부세종청사	기 전환	288,254	-	○	행자부
대통령기록관	"	18,890	-	○	"
세종컨벤션센터	"	22,715	-	○	"
국립세종도서관	"	17,945	-	○	문체부
한솔동 경찰지구대	기 전환	962	-	○	경찰청
아름동 경찰지구대	"	2,598	-	○	"
아름동 우체국	1,231	기 전환	-	○	우정사업본부
세종시 청사	90,468	24,985	-	○	'19 관리전환
소방서 청사	1,009	1,735	-	○	'19 관리전환
1-1(A) 복합커뮤니티센터	24,804	기 등재	○	○	'20 무상양여
3-2 복합커뮤니티센터	36,469	9,760	○	-	-
2생활권 광역복지지원센터	33,129	10,237	○	○	'20 무상양여
3생활권 광역복지지원센터	32,819	9,987	○('20)	○	'20 무상양여
3-1 생활권 복합커뮤니티센터	26,358	4,765	○('20 토지)	○	'20 무상양여
선관위청사	7,050	1,798	-	○	'19 관리전환
1-1(B) 복합커뮤니티센터	27,455	기 등재	○	○	'20 무상양여
2-1 복합커뮤니티센터	31,613	8,089	○('20)	○	'20 무상양여
2-2 복합커뮤니티센터	30,294	5,977	○	○	'20 무상양여
3-3복합커뮤니티센터	30,929	6,058	○	○	'20 무상양여
복합민원센터 건립	109,882	-	○		'19 등재
정부세종청사 직장어린이집	10,337	-	○		'19 등재
산학연 클러스터 지원센터 건립	18,741	4,834	○		'19 등재
복합민원센터	19,097	-	○		'20 등재
아트센터	24,393	77,869	○		'21 등재
세무서 청사	6,078	23,487	○		'21 등재
경찰서 청사	11,748	22,036	○		'21 등재
3생활권 환승주차장	7,871	22,036	○		'21 등재

구 분	건물(가액)	토지(가액)	자산등재	관리전환	비 고
4-1 복합커뮤니티센터	6,272	32,971	○		‘21 등재
6-4 복합커뮤니티센터	7,862	33,225	○		‘21 등재

<기반시설국>

(단위 : 백만원)

구 분	도로(가액)	건축물(가액)	자산등재	관리전환	비 고
행복도시-청원IC연결도로	13,415	60,298	○	-	
행복도시-청주연결도로	59,413	107,254	○	-	
행정도시-공주시연결도로	40,701	68,632	○	-	
행정도시-청주공항연결도로	32,571	110,066	○	-	
오송역-청주연결도로	42,517	52,129	○	-	
오송역-청주 연결도로(2구간)	55,625	49,843	○	-	
행복도시-부강역연결도로	24,691	54,121	○	-	
오송역-조치원연결도로	15,434	38,873	○	-	

2. 계속사업 : 사업비 지출로 인해 건설중인 자산증가 현황

<공공건축추진단>

(단위 : 백만원)

구 분	토지(가액)	건물(가액)	비 고
2-4 복합커뮤니티센터	5,514	14,314	
4-2 복합커뮤니티센터	12,976	2,035	
6-3 복합커뮤니티센터	-	574	
5-1 복합커뮤니티센터	8,709	1,447	
4 광역복지지원센터	12,984	11,656	
국립박물관단지	24,349	22,447	
중앙행정기관 이전 건립	30,236	158,753	
도담어진지구대 건립	12	9	
청소년 복지시설 건립	-	447	
농업기술센터 건립	-	12,059	
119특수구조단청사 건립	1,296	2,035	
평생교육원 건립	-	2,102	

<기반시설국>

(단위 : 백만원)

구 분	도로(가액)	건축물(가액)	비 고
행복도시-조치원연결도로	58,077	42,645	
오송역-청주연결도로	4,752	2,323	
외삼-유성복합터미널연결도로	-	2,323	
조치원 우회도로	33	1,013	
회덕IC 연결도로	10	2,390	
부강역-북대전IC연결도로	-	3,268	
행복도시-공주시연결도로(3구간)		1,000	
광역교통 환경영향 평가	-	-	